

Mecalac AHLMANN

MecADIAG



L'outil de diagnostic Mecalac

MANUEL D'UTILISATION

www.mecadiag.com

By **EXXOtest**®

Consignes de sécurité relative à l'utilisation de l'outil **MecaDIAG**

L'utilisation de l'outil MecaDiag est réservé exclusivement au personnel de maintenance ayant reçu une formation dispensée par Mecalac ou par un organisme de formation agréé par Mecalac.

Pour éviter les risques d'accidents le technicien de maintenance doit déposer les accessoires fixés au porte outil, étendre l'équipement, poser l'équipement au sol avant de brancher l'outil sur la prise diagnostique de la machine.

Téléchargement

L'opération de téléchargement d'un logiciel doit être effectuée uniquement dans le cadre d'un échange d'un ordinateur ou d'une mise à jour proposée par Mecalac.

Après un téléchargement le technicien doit tester l'ensemble des fonctions de la machine avant de la remettre au conducteur.

Télé codage

Après un Télé codage le technicien doit tester l'ensemble des fonctions de la machine avant de la remettre au conducteur.

Attention un mauvais Télé codage du porte outil peut actionner le déverrouillage.



Paramétrage

Après un paramétrage le technicien doit tester l'ensemble des fonctions de la machine avant de la remettre au conducteur.

Apprentissage

Après un apprentissage le technicien doit tester l'ensemble des fonctions de la machine avant de la remettre au conducteur.

Test actionneur

Avant de pratiquer un test actionneur il est impératif détendre et de poser l'équipement au sol.

En cas d'échange d'un ou plusieurs calculateurs il est impératif de vérifier que les logiciels embarqués correspondent bien à la machine et que le télé codage correspond aux options montées sur la machine avant de démarrer.

Après démarrage le technicien doit tester l'ensemble des fonctions de la machine avant de la remettre au conducteur.

Sommaire

01. Logiciel MecaDiag PC
02. MecaDiag Pocket Caractéristiques générales
03. Présentation du boîtier Mecadiag Pocket
04. Navigation dans les menu & Principales fonctions

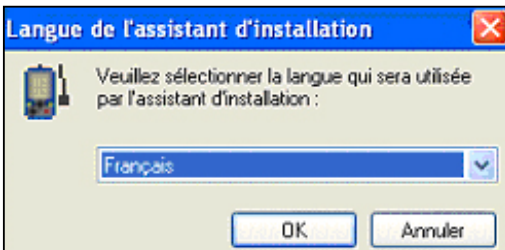
01 Logiciel **MecADIAG** PC Notice d'installation et d'utilisation

Lancement du CDRom

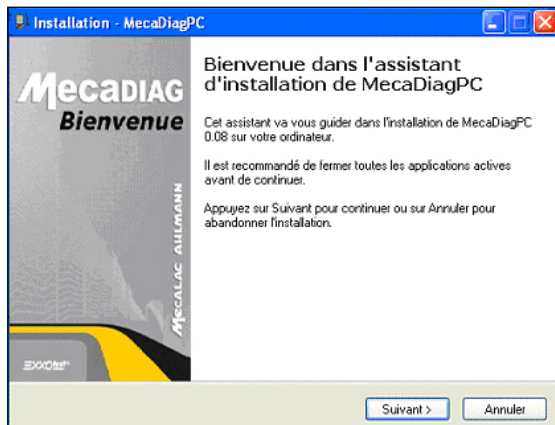
NE PAS CONNECTER AU PC, l'outil MecaDiag Pocket avant l'installation du logiciel PC.
Double-clic sur le fichier **MecaDiagPC_Setup.exe** pour lancer l'installation du logiciel PC.

Installation du logiciel MecaDiag PC

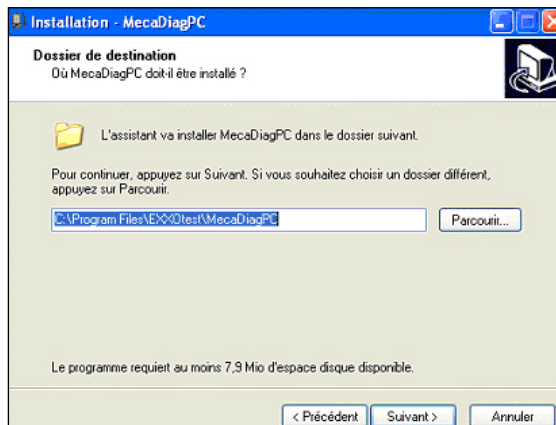
Faire un double-clic sur l'icône de l'outil MecaDiag qui s'appelle « **MecaDiagPC_Setup** ».



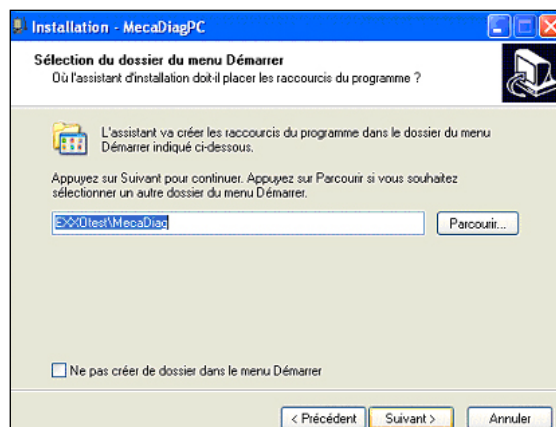
Choisir la langue d'installation dans le menu déroulant avec le Français par défaut.



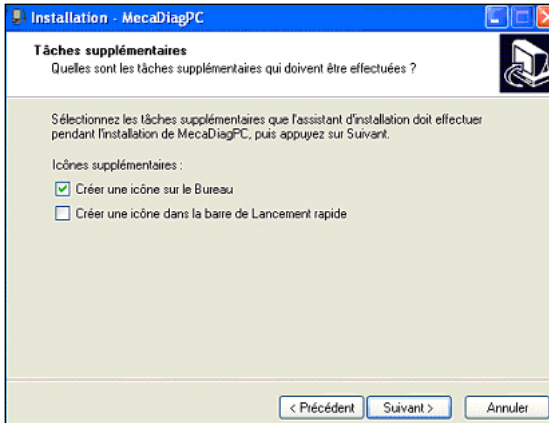
Voici la fenêtre d'accueil du programme d'installation.
Clic sur le bouton « **Suivant** ».



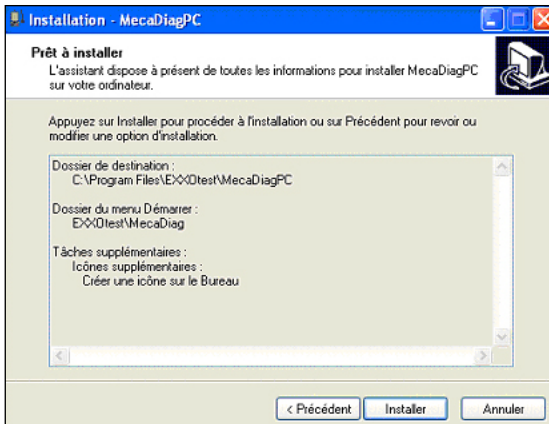
Le programme propose le répertoire d'installation.
Clic sur le bouton « **Suivant** », sinon clic sur le bouton « parcourir » pour choisir un autre répertoire.



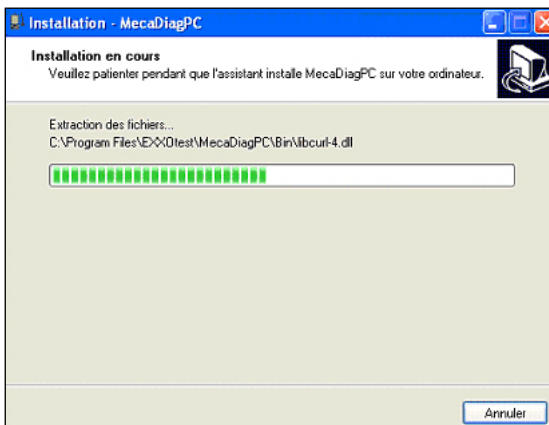
Le programme propose l'installation dans le menu « **Démarrer** ».
Clic sur le bouton « **Suivant** », sinon clic sur le bouton « **Parcourir** » pour choisir un autre menu.



Le programme propose la création d'un icône sur le bureau.
Clic sur le bouton « **Suivant** », sinon clic sur le pavé de sélection correspondant à « **Icône sur bureau** » ou « **Dans barre de lancement** ».



Clic sur le bouton « **Installer** » pour lancer le processus d'installation du programme MecaDiagPC.

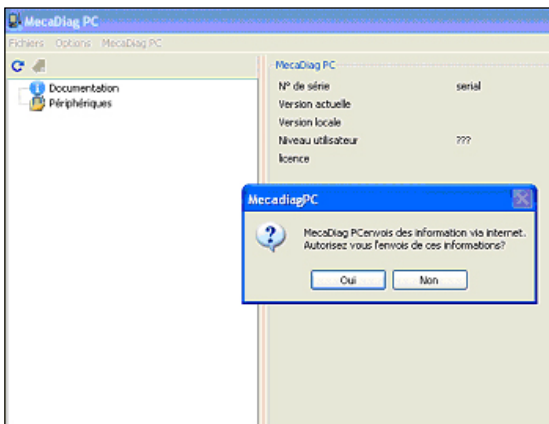


Processus d'installation en cours.

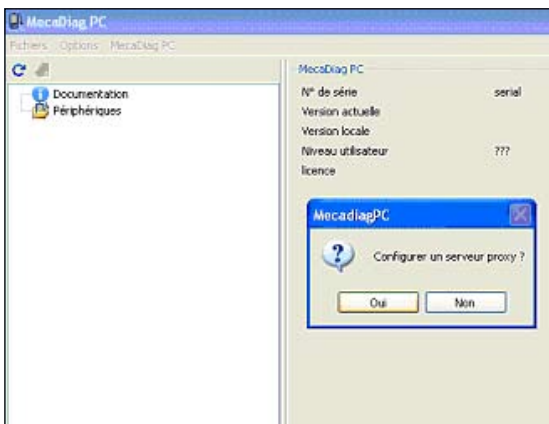


La procédure d'installation est terminée. Cliquez sur le bouton « Terminer » pour poursuivre.

Démarrage du Logiciel MecaDiag PC



Validez l'autorisation d'échange d'information sur internet avec le serveur Mecalac. Cliquez sur le bouton « Oui », sinon cliquez sur le bouton « Non » et le programme se ferme.

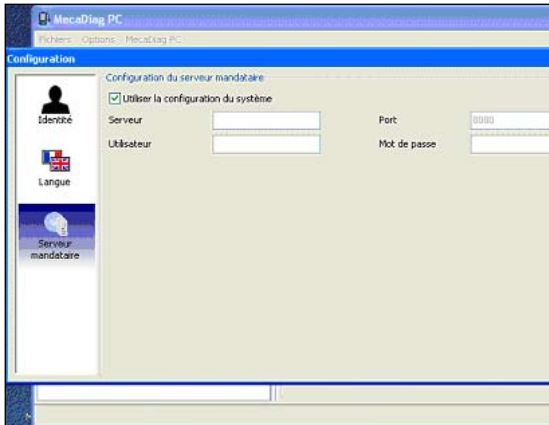


TRES IMPORTANT :

Si votre PC est sur un réseau intranet d'entreprise avec un PROXY, il est impératif de cliquer sur le bouton « Oui » afin de saisir les paramètres du proxy. Sinon cliquez sur le bouton « Non ».

NOTA :

Si vous avez cliqué sur « Non » alors que vous avez un proxy, le MecaDiagPC ne pourra pas récupérer les mises à jour sur internet et il faudra impérativement cliquer sur menu « Configuration ».



Si vous avez cliqué sur « **Oui** » à la demande « **Configurer un serveur proxy** », vous devez faire un clic sur le pavé « **Utiliser la configuration du système** » pour la désactiver.

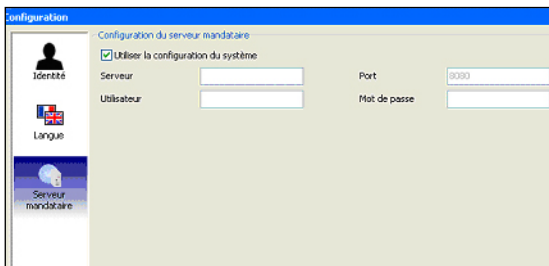


Puis saisir les informations du mandataire de votre serveur proxy et de l'utilisateur. *Les informations ci-dessous sont données à titre d'exemple.*

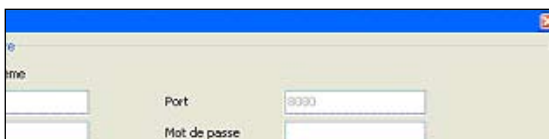
Vous devez demander les informations correctes au responsable informatique de l'entreprise.



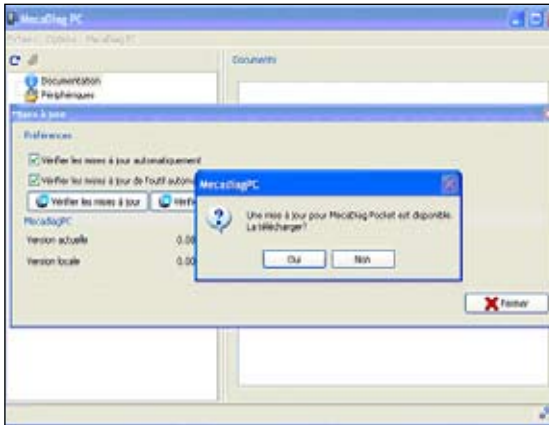
Une fois les 3 champs saisis, il faut fermer la fenêtre par un **clic sur le pavé rouge** au haut à droite de la fenêtre de configuration du mandataire.



Dans le cas où l'utilisateur n'a pas de proxy (serveur mandataire), il faut un clic sur le pavé « **Utiliser la configuration du système** » afin de ne pas prendre en compte cette particularité.



Puis il faut fermer la fenêtre par un **clic sur le pavé rouge** au haut à droite de la fenêtre de configuration du mandataire.



Ensuite le logiciel peut accéder au réseau internet et récupérer la dernière version à jour des programmes du logiciel embarqué dans l'outil MecaDiag et du logiciel MecaDiagPC.

Clic sur « **Oui** » pour autoriser le téléchargement des mises à jour disponibles sur le serveur.



Dans le menu « **Options / Mise à Jour** » (aussi disponible par le raccourci **Ctrl + U**), il y a accès à la fenêtre de « **Mise à jour** » ci-dessous pour :

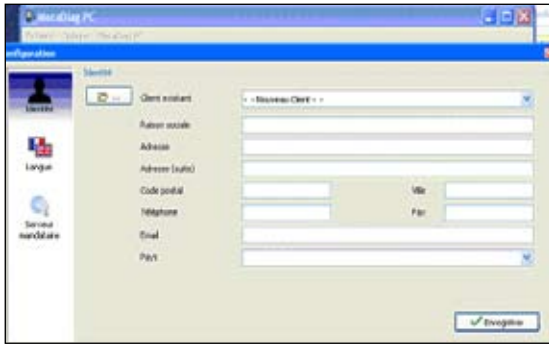
1. Relancer des vérifications de mises à jour, par clic sur l'un des 2 boutons « **Vérifier les mises à jour** » (du logiciel MecaDiagPC) ou « **Vérifier les mises à jour de MecaDiag Pocket** » (de l'outil).
2. Sélectionner des préférences pour activer ou désactiver des mises à jour automatiques en cliquant sur les 2 pavés correspondants.



Puis clic sur le bouton « **Fermer** » avec la croix rouge en bas à droite.



Après un clic sur l'un des 2 boutons « **Vérifier les mises à jour** » (du logiciel MecaDiagPC) ou « **Vérifier les mises à jour de MecaDiag Pocket** », si aucune mise à jour n'est disponible, il faut un clic sur « **OK** » pour fermer la fenêtre ci-dessous.

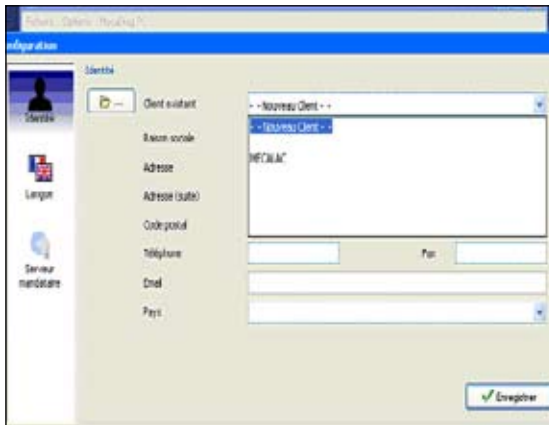


A la première installation du logiciel MecaDiagPC sur un ordinateur, il apparaît cette fenêtre pour déclarer l'identité de l'utilisateur de logiciel.

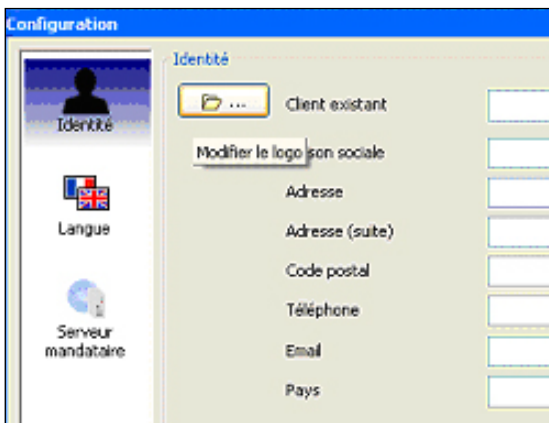
Cette fenêtre peut être ouverte par le menu « **Options / Préférences** » ou le raccourci **Ctrl + P**, pour faire des mises à jour des coordonnées d'un client comme un changement d'adresse, de téléphone ou de logo par exemple.

Un clic sur l'onglet « **Nouveau Client** » fait apparaître la liste de client déjà disponible sur le serveur ce qui permet d'installer plusieurs fois le logiciel dans une même entreprise.

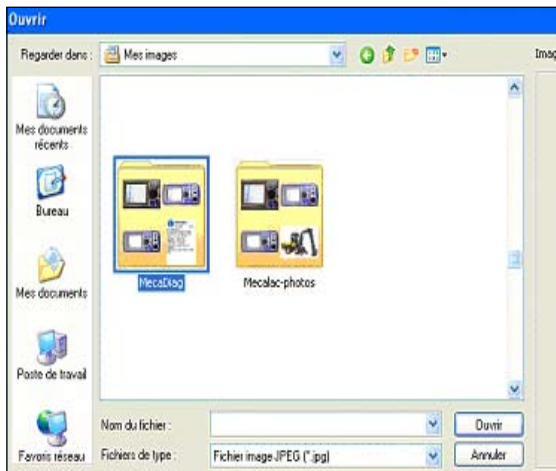
Si l'utilisateur est un nouveau client, il doit saisir les champs ci-dessous puis cliquer sur le bouton « **Enregistrer** ».



Si le client existe déjà car il a plusieurs PC, il suffit de la récupérer dans le menu déroulant pour éviter de ressaisir tous les champs.



Il est possible d'ajouter le logo de l'entreprise avec un clic sur l'icône dossier en haut à gauche.



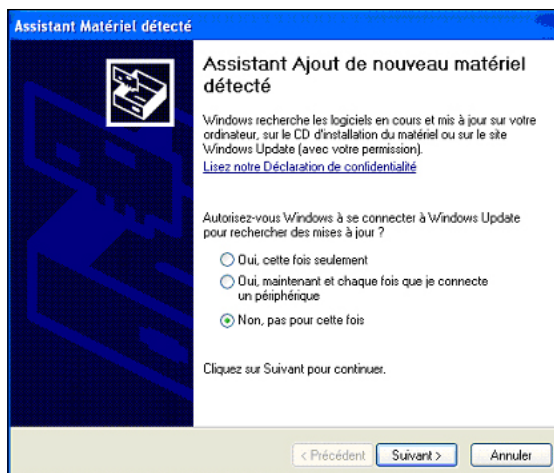
La logo au format « .jpg » est à sélectionner dans le dossier correspondant du PC.
Par défaut, c'est le dossier « mes Images » qui s'ouvre.

Après avoir ouvert la bonne image par appui sur le bouton « **Ouvrir** », il faut appuyer sur le bouton « **Enregistrer** » pour la fiche client avec son logo soit sauvegardé sur le serveur MecaDiag.

Ensuite clic sur le pavé rouge en haut à droite pour fermer la fenêtre.



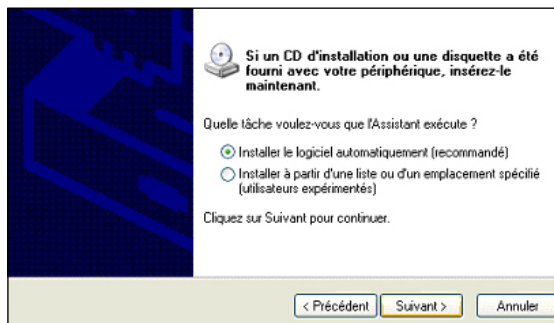
Connexion de l'outil MecaDiag Pocket au PC



Connexion de l'outil MecaDiag sur un des ports USB de l'ordinateur PC avec le câble fourni.

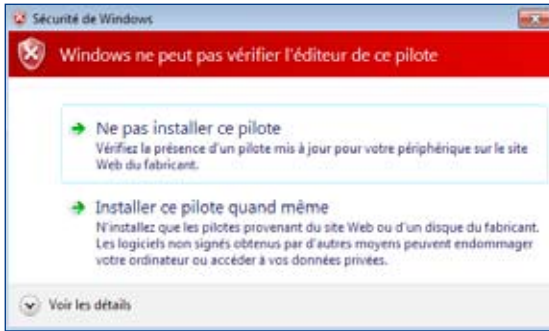
Le nouveau matériel est détecté et la fenêtre ci-dessous s'affiche.

Après sélection de « **Non, pas cette fois** », clic sur le bouton « **Suivant** ».

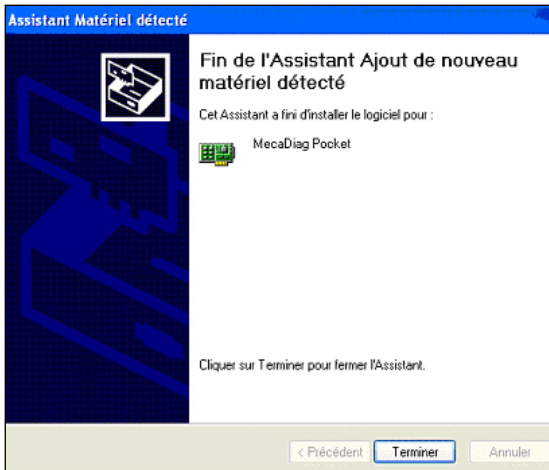


Accepter le choix « **Installer le logiciel automatiquement** » puis clic sur le bouton « **Suivant** ».

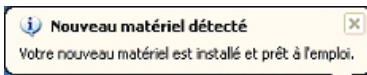




Si Vista présente ce panneau d'alerte : répondez « **Installer ce pilote quand même** ».



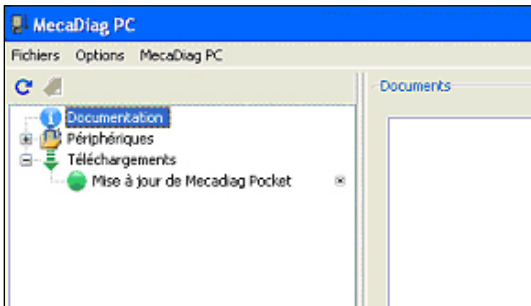
Clic sur le bouton « **Terminer** » pour finaliser la mise en place du driver du MecaDiag.



Ce message en bas à droite de l'écran doit vous confirmer que la procédure s'est bien passée.

Sinon, il faudra lancer une procédure de mise à jour du pilote dans le menu « Panneau de configuration » / « Système » / « Gestionnaire des périphériques » / « Exxotest ».

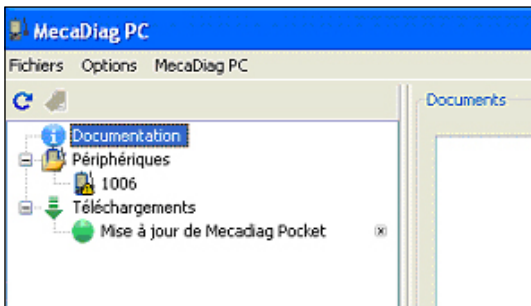
Affectation de l'outil MecaDiag Pocket



Le champ « **Documentation** » permettra à l'avenir d'accéder à de l'information transmise par Mecalac à son réseau de distribution et de maintenance.

Ce seront des documents au format **.pdf**.

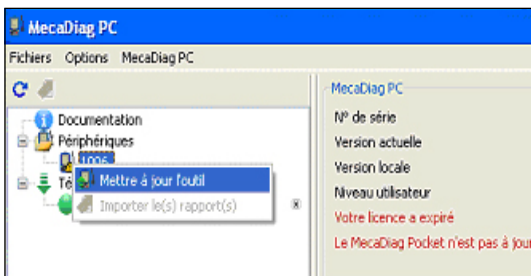
Une fois connecté au PC, l'outil MecaDiag Pocket est associé au premier client qui reconnaîtra le nouvel outil.



Le triangle jaune « attention » sur l'outil signifie qu'il n'est pas à jour et qu'il faut lancer un processus de mise à jour (voir page suivante).

NOTA :

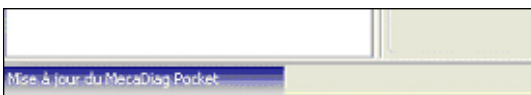
Cet outil « MecaDiag Pocket » pourra ensuite être branché sur le logiciel PC d'un autre client pour effectuer une mise à jour du logiciel embarqué, mais il apparaîtra comme n'appartenant pas à ce client.



Pour mettre à jour un outil « MecaDiag Pocket », il faut qu'il soit connecté au PC, qu'il affiche un écran noir avec le message « **Connecté** » en blanc au bas de l'écran.

Puis faire un clic DROIT sur le numéro de l'outil, ce qui fait apparaître « **Mettre à jour l'outil** », pour lancer le processus de téléchargement du programme embarqué dans l'outil.

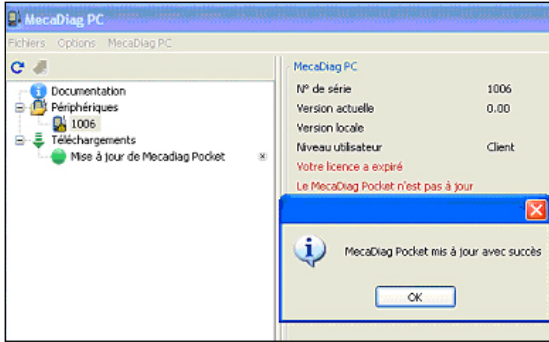
La mise à jour de l'outil peut aussi être lancé dans le menu déroulant « **MecaDiagPC / Mettre à jour l'outil** ».



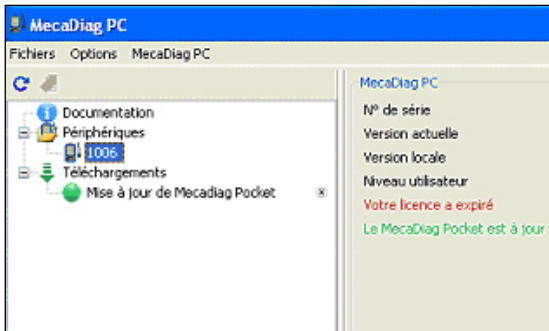
Pendant le processus de mise à jour de l'outil « MecaDiagPC », une barre graphique bleue, en bas de page montre l'avancement du processus de téléchargement du nouveau programme embarqué.

NOTA :

Pendant la mise à jour de l'outil, l'écran de l'outil « MecaDiag Pocket » devient noir et il s'affiche « **loader** » en bas à gauche.



A la fin du processus de mise à jour, s'il est réussi :
La boîte de dialogue ci-dessous s'affiche et un clic sur « OK » permet de la fermer.

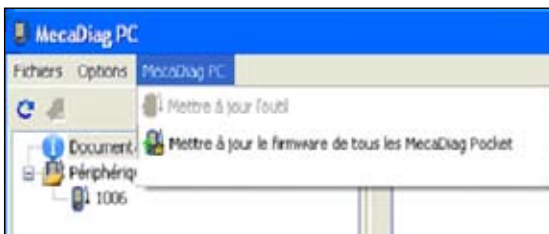


Les petites boules vertes permettent de présenter qu'une mise à jour est disponible sur le PC.

Il y a une boule verte pour le logiciel MecaDiagPC et une boule verte pour le logiciel empaqueté du MecaDiag Pocket.

NOTA :

Sur le visuel ci-contre, une seule des 2 boules vertes en présente.



Dans le cas où le processus de mise à jour du logiciel de l'outil embarqué se soit mal passé car il y aurait eu une coupure d'alimentation de l'outil MecaDiag Pocket pendant l'affichage de l'écran noir « loader », la mise à jour standard de l'outil risque de ne pas fonctionner.

Dans ce cas très particulier, il est possible d'utiliser la commande du menu « **MecaDiagPC / Mettre à jour le firmware de tous les MecaDiag Pocket** » ce qui s'appliquera au MecaDiag Pocket branché au PC ou à l'ensemble des MecaDiag Pocket si plusieurs outils sont branchés au PC en même temps, ce qui est possible.

.02 MecaDiag Pocket Caractéristiques générales

Cet outil consiste à répondre au besoin des personnels qui entretiennent les engins de travaux publics de la gamme Mecalac.

L'outil doit pouvoir être utilisé de façon simple et conviviale par l'ensemble du réseau après-vente. Adapté pour une utilisation en environnement terrain ou atelier, dépourvu de disque dur il offre une grande résistance au choc.

Il permet de réaliser un diagnostic complet ainsi que la mise à jour des calculateurs, en étant simplement raccordé à la prise de diagnostic de la machine. Léger et peu encombrant il ne nécessite ni piles ni batteries. Son interface épurée et son menu intuitif permettent une prise en main ultra rapide. Enfin, disposant d'un menu d'aide pertinent il devient le compagnon indispensable du dépanneur.

L'outil est associé à un logiciel fonctionnant sur un ordinateur de type PC qui lui permet de se mettre à jour par internet tout en remontant des informations au service technique.



Description générale

- Boîtier ABS avec chaussette de protection.
- Dimensions extérieures de 200 x 95 x 47 mm.
- Ecran ¼ VGA graphique avec rétro éclairage (256 Couleurs dont 16 pour l'IHM).
- Interface utilisateur avec clavier et manette de navigation.
- Port de communication USB pour utilisation avec un ordinateur de type PC.
- 1 Câble de 1,5 m de long pour raccordement à la prise de diagnostic de la machine.
(Câble utilisé pour la communication et l'alimentation).
- 2 Douilles de mesure de tension en façade (fonction «voltmètre»).

Caractéristiques techniques

- Alimentation directement par la prise de diagnostic de la machine.
- Gamme de tension : 7V à 36V.
- Consommation moyenne : < à 200mA / 12V & < à 150 mA / 24V
(sans le branchement de capteur optionnel).
- Température d'utilisation : -20°C à +70°C.

La Fonction «Voltmètre»

La prise de la référence de tension (masse batterie véhicule) est directement réalisée au niveau de la prise de diagnostic.

L'opérateur travaille facilement :

- Le contrôleur dans une main, la sonde de mesure dans l'autre.
- Gamme de tension : 0V - 36V / Précision 250mV (entre -20 & +70°C).
- Affichage Tensions min., max. et moyenne.
- Affichage Graphique «Trace».
- Possibilité d'améliorer la précision à +/- 30 mV (entre 18 & 28°C) ou +/-100 mV (entre -20 & +70°C) avec l'utilisation de la 2ème borne (V2) pour ramener une masse de meilleure précision que celle d'alimentation de l'outil.

La Mallette Diagnostic

- 1 Outil de diagnostic (contrôleur).
- 1 Câble USB pour liaison Outil / PC.
- 1 Câble rouge pour la fonction voltmètre.
- 1 Câble noir pour la référence de masse.
- 1 CD-ROM avec le logiciel MecaDiag PC permettant le démarrage et les mises à jour de l'outil MecaDiag.
- 1 Notice d'utilisation.
- 1 Mallette coque plastique avec logo Exxotest.

.03 Présentation du boîtier MecaDiag Pocket

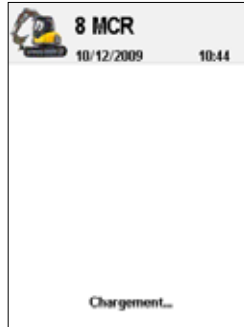


.04 Navigation dans les Menus & Principales fonctions

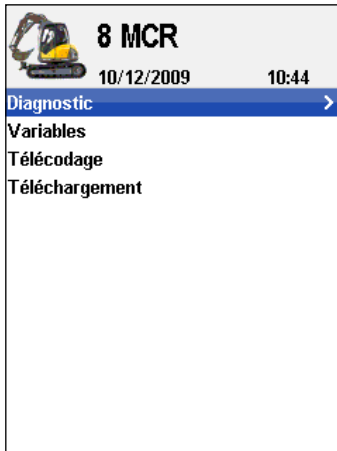


Ecran d'accueil Machine

Choix de machine



Chargement en cours



Ecran choix de Rubriques

4 choix possibles

Diagnostic
10/12/2009 10:44

Par calculateur >
Par fonction
Par réseau



Rubrique « Diagnostic »

3 choix de Diagnostic

Par calculateur

Par calculateur
10/12/2009 10:45

Tourelle >
Tableau de bord
Option aide à la conduite

Tourelle
10/12/2009 10:45

Entrées
Sorties >

PARAMETRES
10/12/2009 10:45

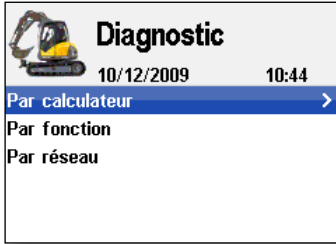
Mano colmatage filtre air	0
Mano descente flèche	1
Mano P huile moteur	0
Mano marche AV	1
Mano marche AR	1
Jauge Gazole	4.16 V
Borne W	1000 t/min
Borne D	1
Potentiomètre régime	3.32 V
Température eau moteur	215 °C
Temp huile hydraulique	74 °C
Consigne accessoire	2.52 V
Capteur surcharge	130 Bars

Entrées

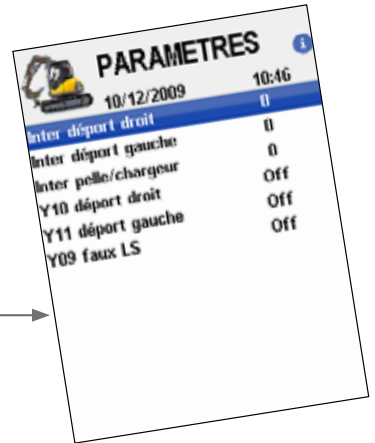
PARAMETRES
10/12/2009 10:45

% cde Actuateur	0%
Y01 couplage Vérins	Off
Y02 inversion Godet	Off
Y03 couplage Verins	Off
Y04 inversion flèche/bec	Off
Y05 sens auxiliaire	Off
Y06 acces proportionnel	Off
Y07 inversion flèche/bec	Off
Y08 déverrouillage outil	Off
Y09 faux LS	Off
Y10 départ droit	Off
Y11 départ gauche	Off
Y12 alim manip gauche	On

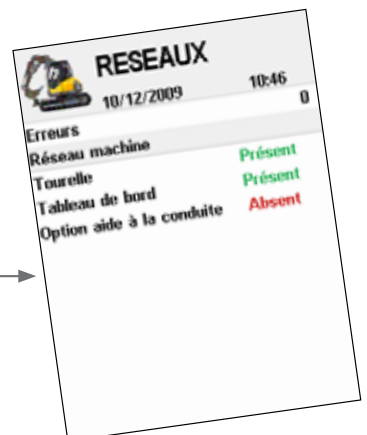
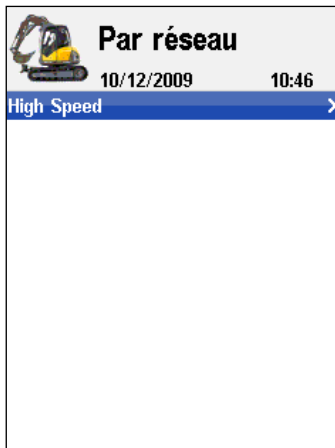
Sorties



Par fonction



Par réseau

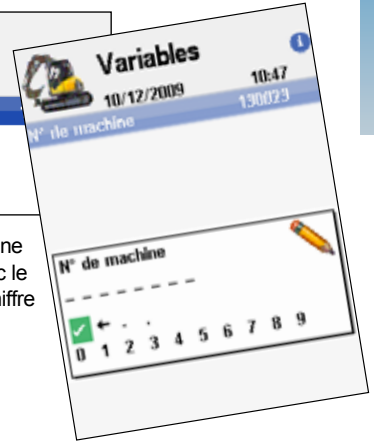




2. Rubrique « Variables »

6 choix de Variables

Numéro de machine



Entrer le Numéro machine
(déplacer et valider avec le bouton molette sur le chiffre de votre choix)



3. Rubrique « Télécodage »




4

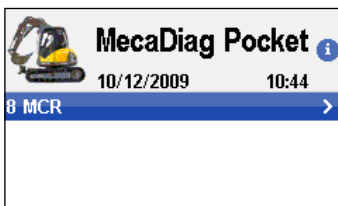
Rubrique « Téléchargement »

3 choix de Téléchargement

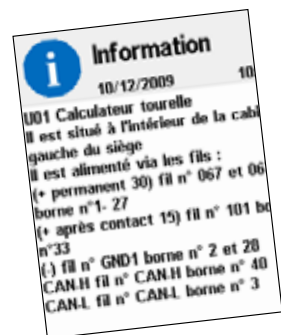


Ecran Information

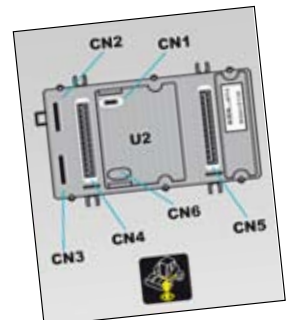
A tout moment si logo « INFO » est affiché, une page « Information » est accessible en appuyant sur la touche  du MecaDiag Pocket.



Bouton « INFO »



Appuyer plusieurs fois sur le bouton « Molette » pour faire défiler la ou les images.







Mecalac AHLMANN

Mecalac - 2, avenue du Pré de Challes - P.A.E. des Glaisins - BP 230 - F - 74942 Annecy-le-Vieux Cedex - Tél. : +33(0)4 50 64 01 63